

# Термопрес вакуумний 3D PD2800 (арт.13865)

Керівництво користувача



## Зміст

Заходи безпеки при користуванні термопресом.....	3
Огляд пристрою.....	4
Панель управління .....	4
Комплектація.....	5
Налаштування .....	6
Налаштування температури .....	6
Повернути заводські налаштування.....	6
Початок роботи.....	6
Друк .....	7
Друк на одязі (пласкі заготовлі).....	7
Друк на кружках (силіконовий затискач 11OZ).....	8
Друк на кружках за допомогою силіконових насадок.....	9
Друк на тарілках .....	10
Параметри налаштувань.....	10
Друк на інших пласких заготовлях .....	11
Параметри налаштувань.....	11
Заводські налаштування режимів .....	12
Основні параметри.....	12

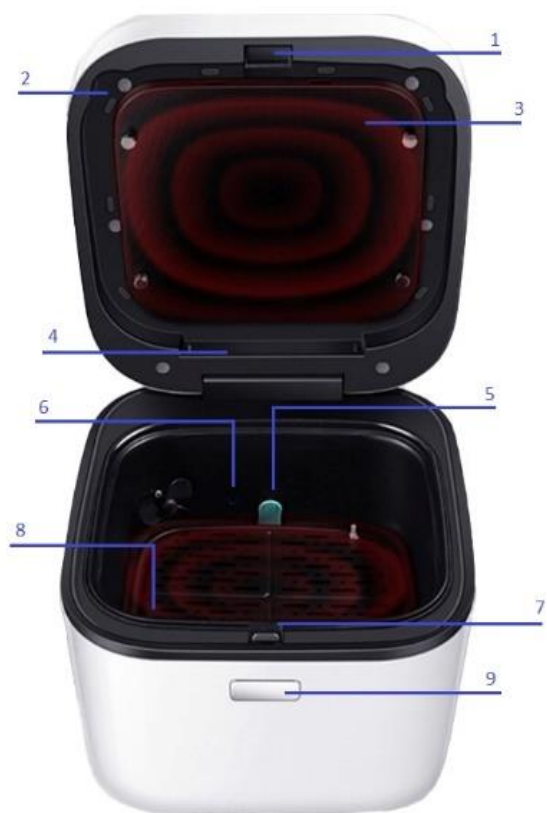
## Заходи безпеки при користуванні термопресом

1. Перед початком роботи обов'язково ознайомтесь з наданим керівництвом.
2. Термопрес це пристрій, окремі частини якого піддаються значному нагріву, а також можуть впливати на об'єкт під значним тиском.
3. При порушенні заходів безпеки при користуванні термопресом є можливість отримати важкі поранення, а також нанести невилправну шкоду здоров'ю.
4. Не допускайте дітей до термопресу!
5. Термопрес має зберігатись та експлуатуватись тільки в приміщеннях з діючими факторами навколишнього середовища: температура повітря  $25^{\circ} \pm 10^{\circ} \text{C}$ ; відносна вологість 20-80%.
6. Термопрес має бути встановлений на міцний стійкий стіл.
7. При підключенні в електромережу обов'язкове заземлення.
8. При першому включенні термопресу перевірте відсутність зовнішніх механічних пошкоджень та порушень ізоляції електричних з'єднань.
9. Якщо треба змінити місцеположення термопресу, спочатку обов'язково вимкніть обладнання з електромережі та дочекайтеся повного охолодження нагрівальних елементів.
10. Якщо треба змінити насадку, спочатку обов'язково вимкніть обладнання з електромережі та дочекайтеся повного охолодження нагрівальних елементів.
11. Ніколи не вмикайте термопрес в електромережу при виявленні дефектів електричних з'єднань.
12. Переконайтесь, що кабель підключення не торкається до гострих площин або нагрівальних елементів.
13. Використовуйте тільки справні, розраховані на струм не менше 10А подовжувачи та трійники.
14. При вимиканні термопреса з розетки, не тягніть за кабель - візьміть вилку й обережно витягніть її з розетки.
15. Періодично перевіряйте силовий кабель пристрою, а також подовжувачі, через які пристрій підключено, на предмет механічних пошкоджень.  
При наявності механічних пошкоджень необхідно терміново відключити пристрій з електромережі та замінити пошкоджені кабелі.
16. При роботі с даним обладнанням руки мають бути сухими, рекомендується виконувати роботи у спеціальних рукавичках.
17. Не допускайте дотиків частин тіла з нагрівальними елементами.
18. Не дряпайте та не піддавайте іншим механічним впливам поверхні нагрівальних елементів.



Виконання інструкцій забезпечує довготривалу, надійну та якісну роботу Вашого пристрою.

## Огляд пристрою



1. Засувка силіконового ущільнювального кільця
2. Кільцевий ущільнювач
3. Верхня нагрівальна плита
4. Обмежувач силіконового ущільнювального кільця
5. Металеве покриття
6. З'єднувач повітряного шланга
7. Затискач верхньої кришки
8. Праска та лист
9. Кнопка відкриття кришки

## Панель управління



1. LED дисплей
2. Стан нагріву
3. Швидке меню
4. Вакуумний насос
5. Старт
6. Індикатор
7. Налаштування
8. Значення +/-
9. Таймер

## Комплектація



Вакуумна машина



Ручна праска



Електричний лист



Кільцевий ущільнювач



Пластмасова пресс-рамка



Верхня вакуумна плівка



Нижня вакуумна плівка



Нагрівальний диск



Тримач дроту



11OZ Силіконовий затискач



Силіконова форма циліндр



Силіконова форма для кружеч з ручкою



Дріт живлення



Силіконовий шнур



Тефлоновий килимок



Жаростійкі рукавички

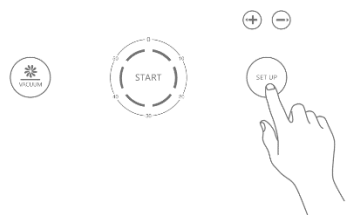


Вкладиш-інструкція

# Налаштування

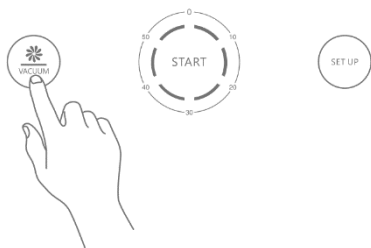
## Налаштування температури

°F ⇌ °C



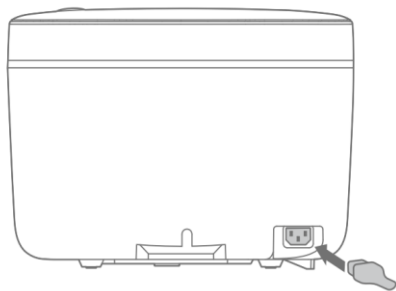
1. Натисніть та утримуйте кнопку «SET UP» протягом 6 сек у вимкненому стані
2. Натискаючи на клавіші +/- встановіть температуру
3. Натисніть кнопку «START» для включення преса

## Повернути заводські налаштування



1. Натисніть та утримуйте кнопку «VACUUM» протягом 6 сек у вимкненому стані
2. Заводські налаштування будуть відновлені після звукового сигналу
3. Натисніть кнопку «START» для включення преса

## Початок роботи



1. Підключить дріт живлення

Перед використанням термопреса, перевірте напругу та під'єднайте дріт живлення до порту позаду, після чого вставте вилку в розетку.

2. Старт:

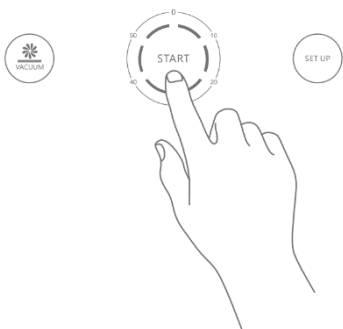
Після підключення до живлення натисніть коротко кнопку «START», після чого пристрій автоматично почне нагрів через 3 сек.

3. Вимикання:

Натисніть та утримуйте кнопку «START» протягом 3 сек.

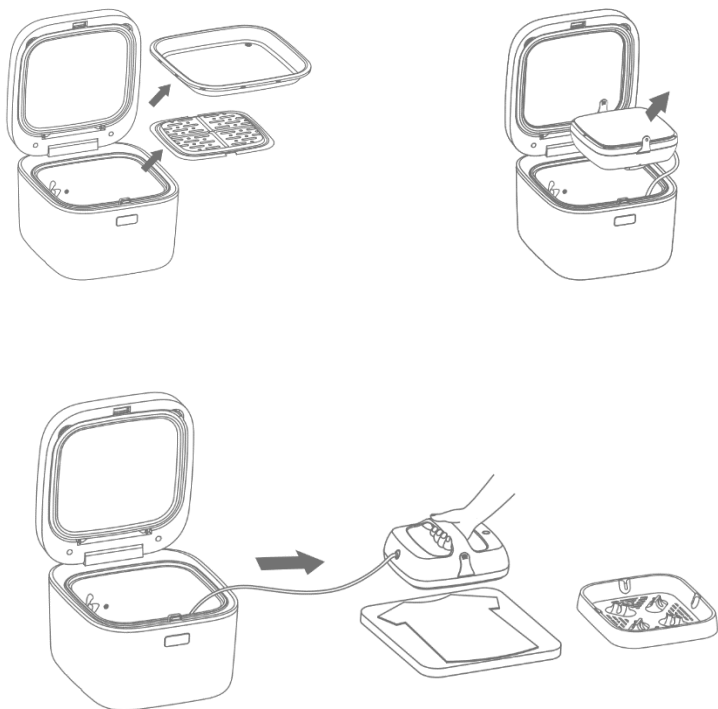
4. Автоматичне вимкнення:

Пристрій буде автоматично вимкнено, якщо з ним не взаємодіяти протягом 120 хв..



## Друк

### Друк на одязі (пласкі заготівлі)



1. Дістати портативну праску
2. Щільно притиснути праску до підготовленого виробу та почати зворотний відлік

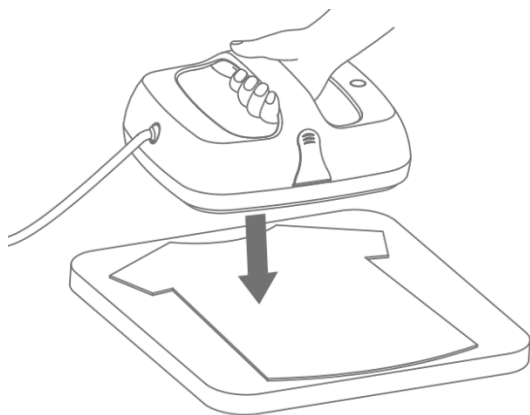
### Параметри налаштувань

Друкуючий матеріал: термоплівка

1. Натиснути кнопку «SET UP» до появи символів «+»/ «-»
2. Вибрати з меню «(A)T-SHIRT»
3. Температура: 180 °C, таймер: 25 сек.

Друкуючий матеріал: сублімаційні чорнила та сублімаційний папір

1. Натиснути кнопку «SET UP» до появи символів «+»/ «-»
2. Вибрати з меню «(B)T-SHIRT»
3. Температура: 180 °C, таймер: 60 сек.



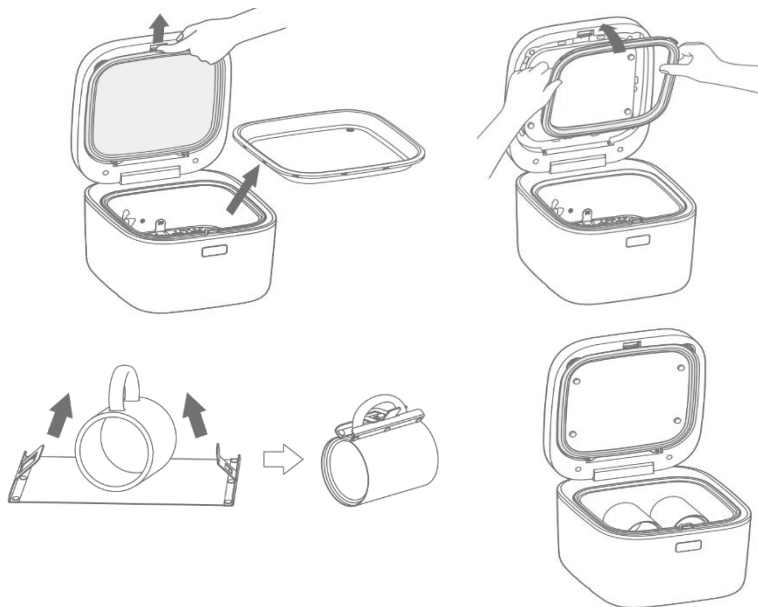
### Процес перенесення

Для початку відліку часу, під час притискання виробу праскою, натисніть кнопку. Після помістіть праску на ізоляційний лоток.

Розмір нагрівальної пластини 7”X8”

**Порада:** Якщо площа нанесення принта більша за площу нагрівальної пластини, будь ласка, для перенесення зображення рухайте праску поперемінно.

## Друк на кружках (силіконовий затискач 11OZ)

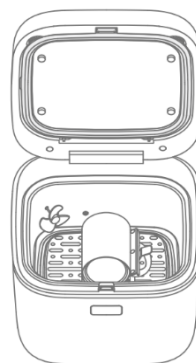


1. За допомогою затискача зніміть прес-рамку
2. Встановіть кільцевий ущільнювач
3. Зафіксуйте підготовлену чашку у силіконовому затискачу, як вказано на малюнку
4. Покладіть чашку в термопрес

### Параметри налаштувань

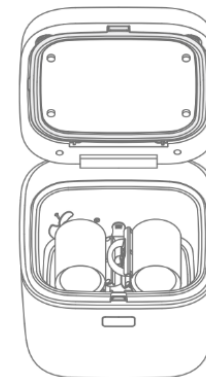
Кількість заготовівель: 1 шт.

1. Натисніть кнопку «SET UP» до появи символів «+»/ «-»
2. Оберіть з меню «1 - MUG»
3. Температура: Верхній нагрів 210 °C , Нижній нагрів -220 °C , таймер: 600 сек.



Кількість заготовівель: 2 шт.

1. Натисніть кнопку «SET UP» до появи символів «+»/ «-»
2. Оберіть з меню «4 - MUGS»
3. Температура: Верхній нагрів 210 °C , Нижній нагрів -220 °C , таймер: 720 сек.

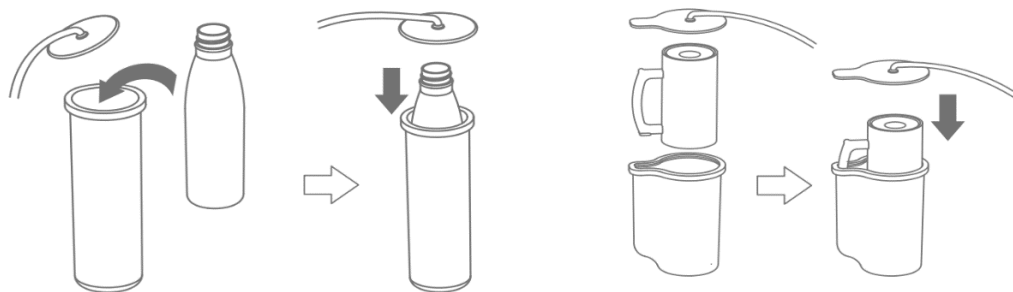


### Поради:

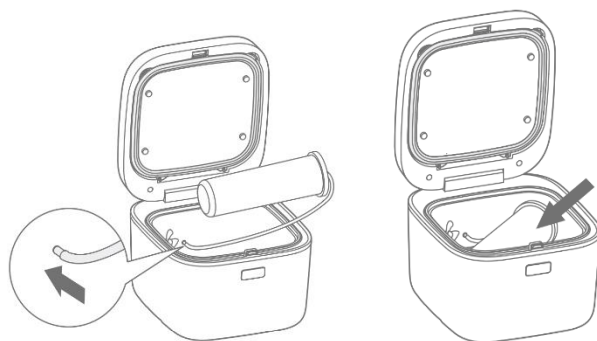
1. Збільшіть час термопереносу, якщо кольори зображення на шаблоні (сублімаційному папері) дуже світлі.
2. Зменшіть час термопереносу, якщо кольори зображення на шаблоні (сублімаційному папері) дуже темні.



## Друк на кружках за допомогою силіконових насадок



1. Помістити підготовлену заготовку у силіконову форму, накрити кришкою, як зображено на малюнку.



2. Під'єднати силіконовий шнур до отвору для відведення повітря.
3. Ввімкнути вакуумний насос

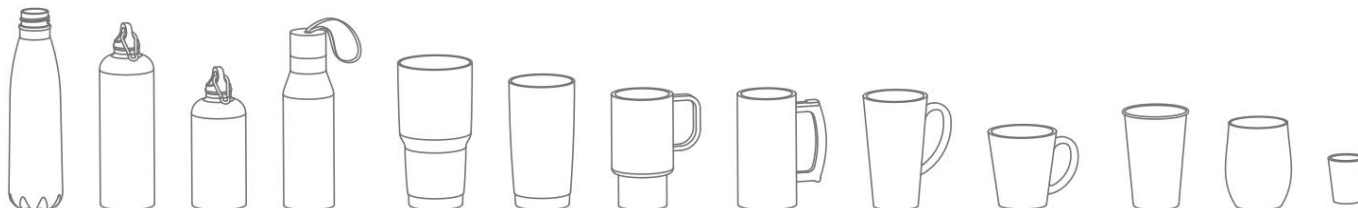
## Параметри налаштувань

Матеріал заготовки : алюміній

Кількість заготовель: 1шт

1. Натисніть кнопку «SET UP» до появи символів «+»/ «-»
2. Оберіть з меню «1 - MUG»
3. Температура: Верхній нагрів 210 °С , Нижній нагрів -220 °С, таймер: 600 сек.

Варіанти заготовель, на які можливо здійснити перенос принта (макс.діаметр – 90 мм., макс.висота – 260 мм.):



## Поради:

1. Збільшіть час термопереноса, якщо кольори зображення на шаблоні (сублімаційному папері) дуже світлі.
2. Зменшіть час термопереноса, якщо кольори зображення на шаблоні (сублімаційному папері) дуже темні.

## Друк на тарілках



1. Закріпити верхнюю силіконову плівку на прес-рамці
2. Встановіть прес-рамку як зображено на малюнку
3. З'єднати силіконовий шнур з отвором для відведення повітря.
4. Покладіть підготовлену заготовлю. Ввімкніть вакуумний насос

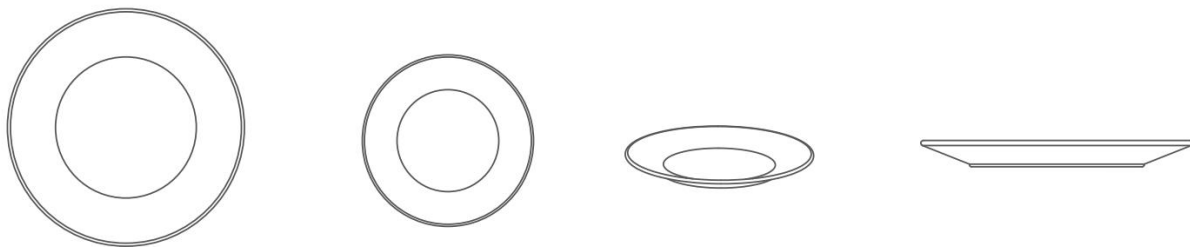
## Параметри налаштувань

Заготівля: тарілка

Кількість заготівель: 1шт

1. Натисніть кнопку «SET UP» до появи символів «+»/ «-»
2. Оберіть з меню «PLATE»
3. Температура: Верхній нагрів 210 °C , Нижній нагрів -220 °C,  
таймер: 420 сек.

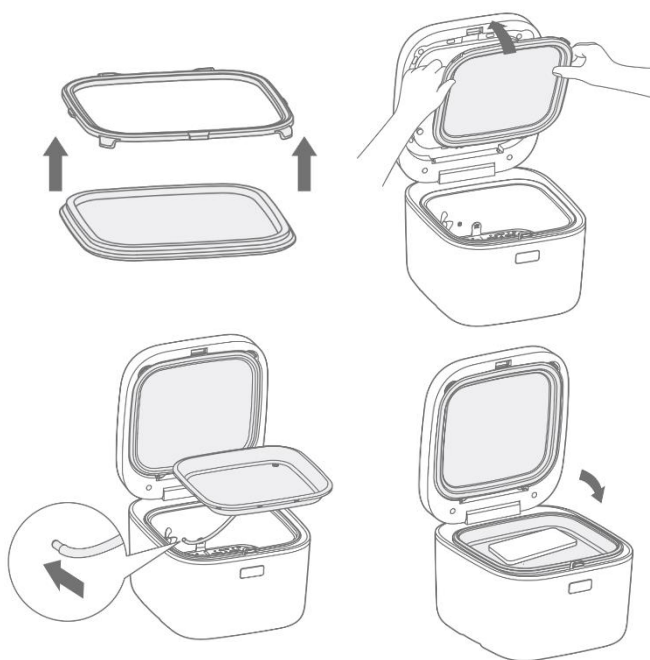
Варіанти заготівель , на які можливо здійснити перенос принта (макс. Площа термопереноса 220мм.Х 220 мм.):



## Поради:

1. Збільшіть час термопереноса, якщо кольори зображення на шаблоні (сублімаційному папері) дуже світлі.
2. Зменшіть час термопереноса, якщо кольори зображення на шаблоні (сублімаційному папері) дуже темні.

## Друк на інших плоских заготовлях



1. Закріпити верхню силіконову плівку на прес-рамці
2. Встановити прес-рамку як зображено на малюнку
3. Під'єднати силіконовий шнур до отвору для відведення повітря.
4. Покладіть підготовлену заготовлю. Ввімкніть вакуумний насос

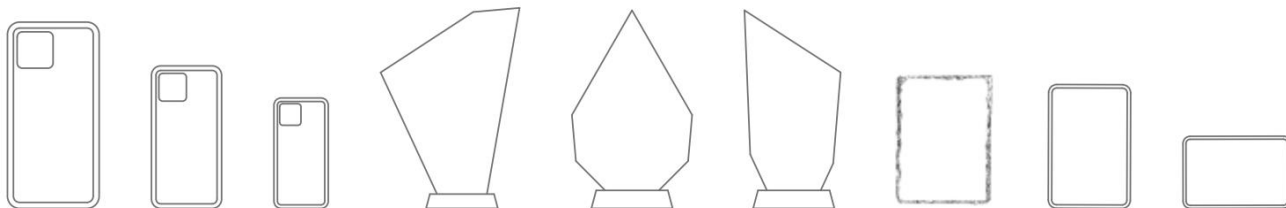
## Параметри налаштувань

Заготовля: чехол для мобільного телефона

Кількість заготовель: 1шт

1. Натисніть кнопку «SET UP» до появи символів «+»/ «-»
2. Виберіть з меню «SET UP - 1»
3. Температура: Верхній нагрів 180 °C , Нижній нагрів 180 °C , таймер: 240 сек.

Варіанти заготовель , на які можливо здійснити перенос принта (макс. Площа термопереноса 180мм.Х 210 мм.Х25 мм.):



## Поради:

Час та температура можуть змінюватися для різних типів заготовель сувенірної продукції, відповідно до їх якостей та бажаним кінцевим результатом.

## Заводські налаштування режимів

Mode	Upper temp.	Lower temp.	Time
SET UP-1 Free mode	210 °C (410 °F)	210 °C (410 °F)	60 s
(A)T-SHIRT	No heating	180 °C (356 °F)	25 s
(B)T-SHIRT	No heating	180 °C (356 °F)	60 s
PLATE	210 °C (410 °F)	220 °C (4280 °F)	420 s
1-MUG	210 °C (410 °F)	220 °C (4280 °F)	600 s
4-MUG	210 °C (410 °F)	220 °C (4280 °F)	720 s

## Основні параметри

Назва: Вакуумна теплова машина

Модель: PD2800

Верхній метод нагріву: Скляна нагрівальна плита

Нижній метод нагріву: Алюмінієва нагрівальна плита

Номинальна напруга/частота: 220 V~50Hz 110V~60Hz

Номинальна потужність : 800 W

Габарити: 410X380X350мм.

Габарити праски: 180X205мм.

Діапазон температур: 40 °C -220 °C (104 °F - 428°F)

Діапазон часу: 1-999 сек.

Вага брутто: 12кг.

*Вакуумний термопрес це обладнання для термопереносу на більшість видів сувенірної та рекламної продукції, на заготівлі практично будь-якої форми. У відмінності від стандартних планшетних або чашкових пресів, зображення можливо перенести практично на всю поверхню заготівлі.*

*Перенесення зображення на заготівлю виконується шляхом притискання зображення , надрукованого спеціальними чорнилами на спеціальному папері (сублімаціоному чи термотрансфеному), при цьому заготівля піддається нагріву високої температури. Притиск паперу до заготівлі забезпечується високим вакуумним тиском, що дозволяє використовувати заготівлі складної форми.*

*Для можливості виробництва деяких заготівель Вам знадобляться спеціальні форми фіксації заготівель.*